



إحصائية عام 2014 لديوان القضاء الشرعي

مقدمة:

تعد القفزة النوعية التي قام بها القضاء الشرعي على كل المستويات ظاهرة أصيلة تمتد منذ نشأة الشرع الحنيف ولعل من أبرز إنجازات ومخرجات القضاء الشرعي دوائره العاملة لخدمة أبناء الشعب العظيم التي عكفت على عرض جميع إنجازات وإحصائيات القضاء الشرعي على جميع الوزارات والمؤسسات والمختصين والمعنيين عبر وسائل الإعلام المختلفة.

وتشمل إحصائية القضاء الشرعي المعاملات التي تنجز في أروقة المحاكم الشرعية بمختلف درجاتها في قطاع غزة من دعاوى، وزواج، وطلاق، وحجج بمختلف أنواعها، وتنفيذ، وإرشاد والإصلاح أسري، ومعاملات المحامين الشرعيين، ومعاملات الأيتام وأنواع أخرى، كما توضح نسبة الطلاق إلى الزواج وإنجاز الدعاوى للوقوف عندها وتحليلها، وإخراج توصيات تدعم وتمكن الأسرة الفلسطينية من مواجهة كل الصعوبات في قطاع غزة المحاصر حيث بلغت جميع المعاملات التي تم إنجازها خلال عام 2014 (227,449) معاملة على النحو التالي:

المحكمة العليا	محكمتي الاستئناف	المحاكم الابتدائية	الإرشاد الأسري	دائرة البحوث	مؤسسة الأيتام	صندوق النفقة	المجموع
535	1,111	223,132	1,362	710	589	10	227,449

ومن الجدير بالذكر أن عدد المعاملات التي أنجزت خلال العام 2014 هي الأعلى خلال الأعوام الماضية الخمسة الأخيرة حيث أن عدد المعاملات في تزايد بشكل واضح في أروقة المحاكم الشرعية كما هو موضح في الجدول التالي:

السنة	2010	2011	2012	2013	2014
إجمالي عدد المعاملات	109,133	115,194	145,870	224,446	227,449

كما أن نسبة الطلاق إلى الزواج تتراوح ما بين 15.4% إلى 16.3% خلال الأعوام الخمسة الماضية وأن نسبة الطلاق في عام 2014 هي الأعلى مقارنة مع الخمسة سنوات الماضية وأن عدد حالات الطلاق في عام 2011 هي الأقل عدداً وعام 2010 هي الأكثر عدداً وهي على النحو التالي:

السنة	2010	2011	2012	2013	2014
عدد حالات الطلاق	2752	2496	2579	2719	2627
نسبة الطلاق إلى الزواج	%16	%15.5	%15.4	%15.6	%16.3

كما أن الزواج في عام 2013 كان الأكثر عدداً وفي عام 2012 الأقل عدداً بالمقارنة مع السنوات الخمسة الماضية وهي على النحو التالي:

السنة	2010	2011	2012	2013	2014
عدد حالات الزواج	17104	16161	15878	17359	16128

تفاصيل إحصائية عمل المحاكم الشرعية

أولاً: المحكمة العليا الشرعية:

بلغ مجموع معاملات المحكمة العليا الشرعية في محافظات قطاع غزة (535) معاملة وهي على النحو التالي:

الرقم	نوع المعاملات	الواردة	المنجز	نسبة الإنجاز
1.	دعاوى	130	130	%100
2.	معاملات	405	405	%100

ثانياً: محكمة الاستئناف الشرعية بفرعها غزة وخان يونس:

بلغ مجموع المعاملات لمحكمتي الاستئناف الشرعية بفرعها بغزة وخان يونس (1,111) وهي على النحو التالي:

المحكمة	نوع المعاملة	الوارد	المنجز	المدور	نسبة الإنجاز
استئناف غزة	دعاوى	259	257	2	%99.2
	معاملات	300	300	0	%100
استئناف خان يونس	دعاوى	218	218	0	%100
	معاملات	334	334	0	%100
المجموع	دعاوى	477	475	2	%99.6
	معاملات	634	634	0	%100

ثالثاً: المحاكم الشرعية الابتدائية:

بلغ مجموع معاملات الواردة إلى المحاكم الشرعية الابتدائية (223,132) وهي على النحو التالي:

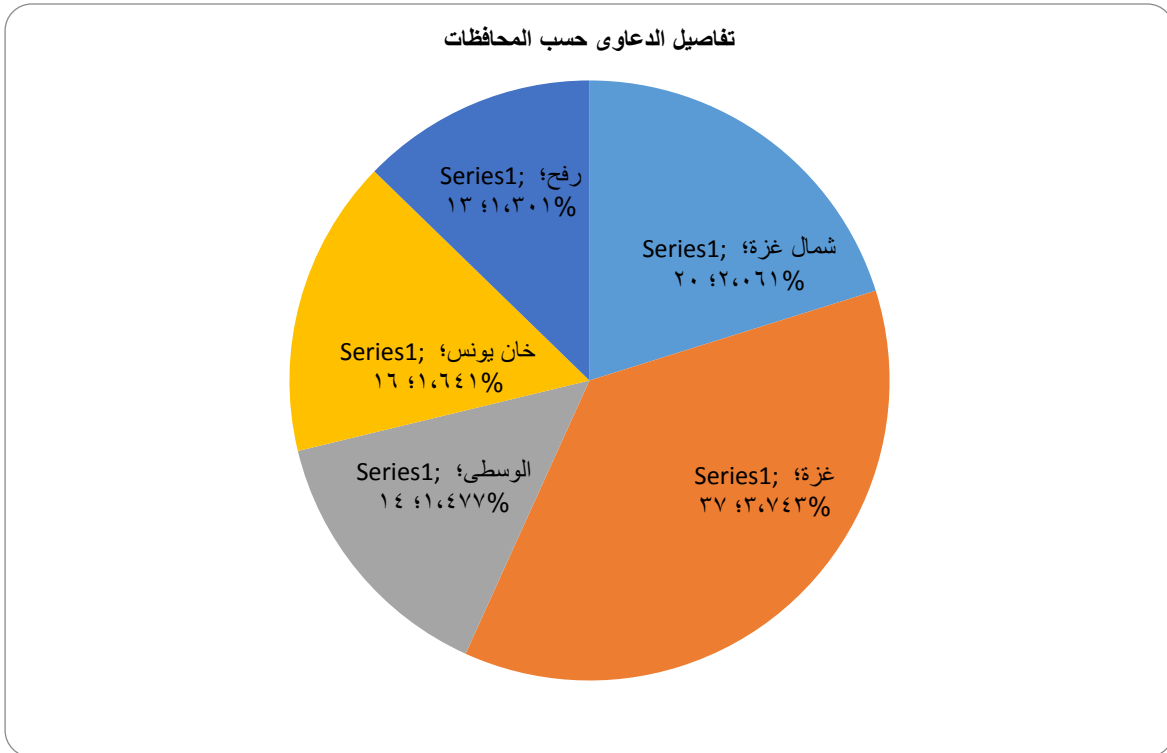
النوع	الدعاوى	التنفيذ	الزواج	الطلاق	الحجج	التوثيقات	أخرى	المجموع
العدد	10,223	15,752	16,128	2,889	43,920	36,792	97,428	223,132

فيما يلي التفاصيل:

1. تفاصيل الدعاوى:

أ. الدعاوى الواردة خلال العام حسب المحافظات:

المحافظة	شمال غزة	غزة	الوسطى	خان يونس	رفح	المجموع
العدد	2,061	3,743	1,477	1,641	1,301	10,223



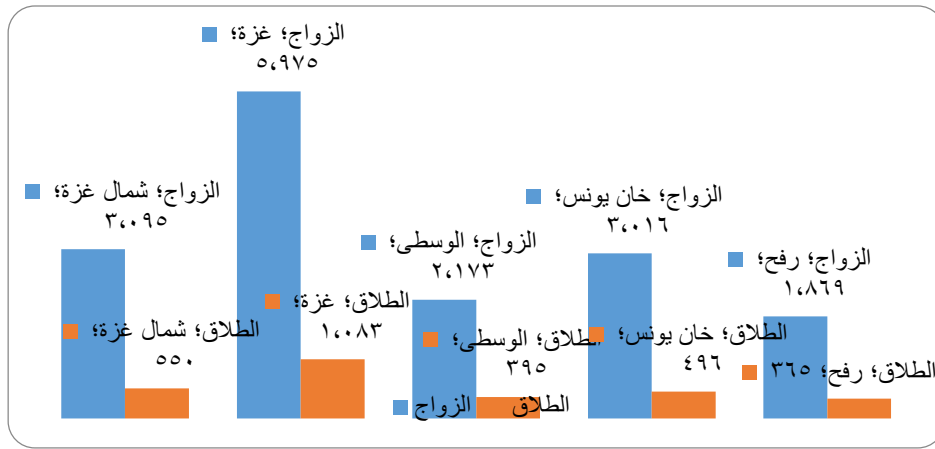
ب. إنجاز الدعاوى خلال العام:

مدور من 2013	وارد من 2014	المجموع	المنجز	مدور لـ 2015	نسبة الإنجاز
590	10,223	10,813	9904	909	91.6%

2. تفاصيل الزواج والطلاق:

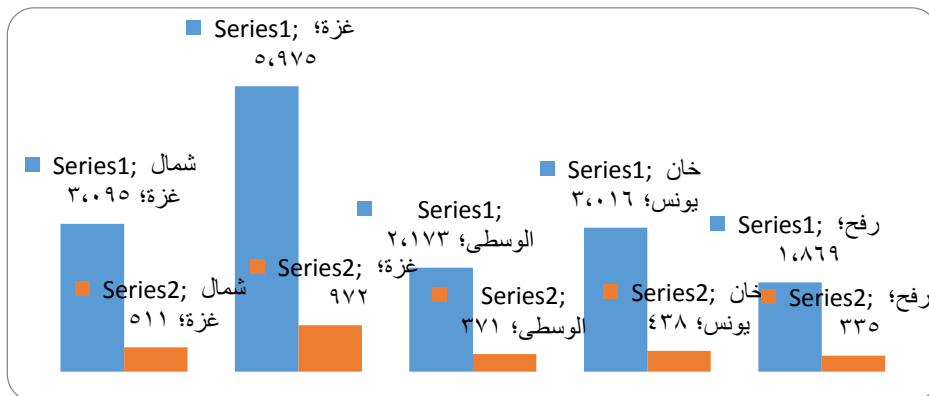
أ. تفاصيل الزواج والطلاق حسب المحافظات ونسبة الطلاق إلى الزواج:

البيان	شمال غزة	غزة	الوسطى	خان يونس	رفح	المجموع
الزواج	3,095	5,975	2,173	3,016	1,869	16,128
الطلاق	550	1,083	395	496	365	2,889
نسبة الطلاق إلى الزواج	%17.8	%18.1	%18.2	%16.4	%19.5	%17.9



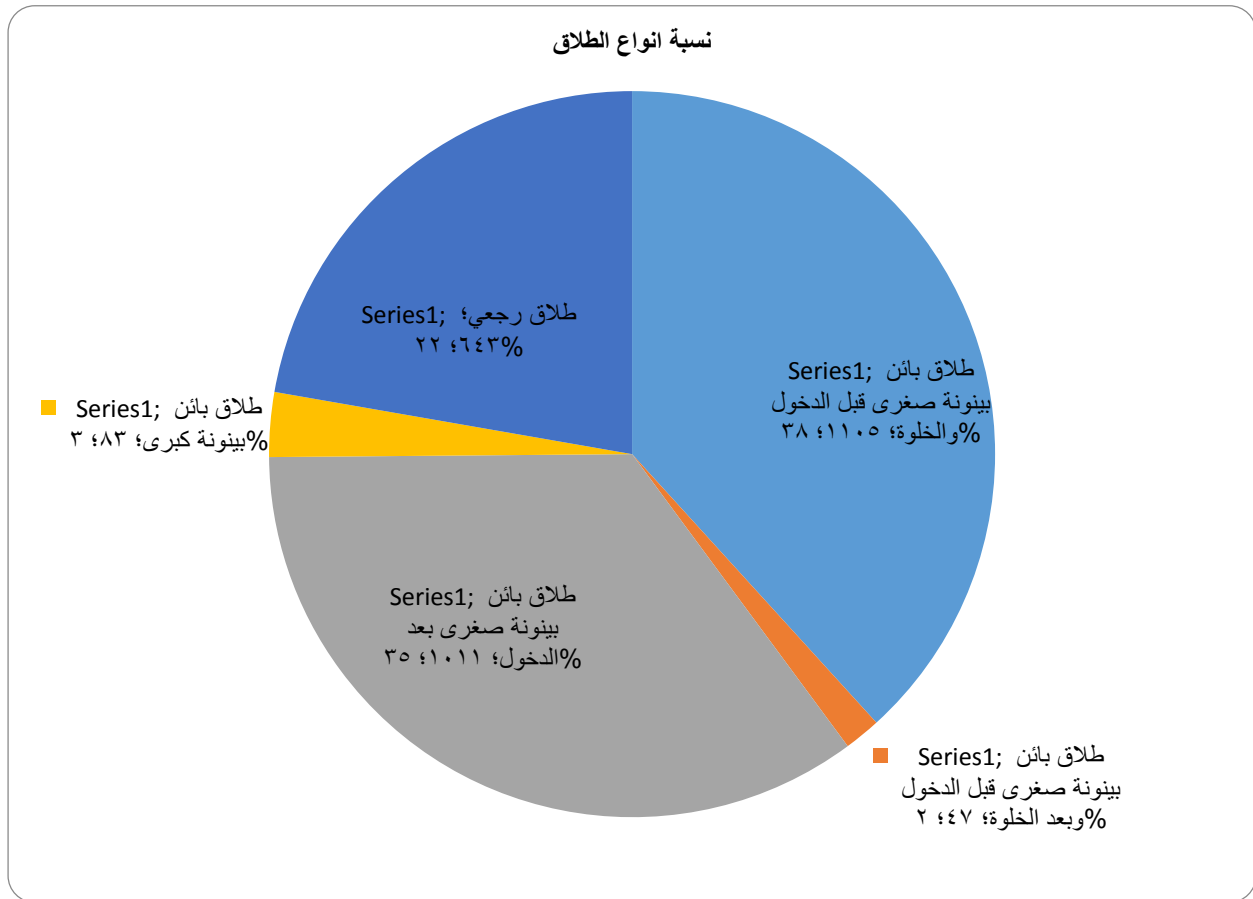
ب. تفاصيل الزواج والطلاق حسب المحافظات ونسبة الطلاق إلى الزواج بعد خصم حالات الرجعة:

البيان	شمال غزة	غزة	الوسطى	خان يونس	رفح	المجموع
الزواج	3,095	5,975	2,173	3,016	1,869	16,128
الطلاق	550	1,083	395	496	365	2,889
عدد حالات الرجعة	39	111	24	58	30	262
صافي عدد الطلاق	511	972	371	438	335	2,627
نسبة الطلاق إلى الزواج بعد خصم حالات الرجعة	%16.5	%16.3	%17.1	%14.5	%17.9	%16.3



ج. تفاصيل أنواع الطلاق:

المجموع	رفح	خان يونس	الوسطى	غزة	شمال غزة	البيان
1105	130	169	169	400	237	طلاق بائن بينونة صغرى قبل الدخول والخلوة
47	2	9	10	15	11	طلاق بائن بينونة صغرى قبل الدخول وبعد الخلوة
1011	113	193	135	399	171	طلاق بائن بينونة صغرى بعد الدخول
83	9	18	6	30	20	طلاق بائن بينونة كبرى
643	111	107	75	239	111	طلاق رجعي
2889	365	496	395	1083	550	المجموع



يتضح من خلال الرسم البياني بأن نسبة 40% من الطلاق تم قبل الدخول وأن 60% من الطلاق تم بعد الدخول.

رابعاً: دائرة الإرشاد والإصلاح الأسري:

بلغ عدد الحالات التي عرضت على أقسام دائرة الإرشاد والإصلاح الأسري بالمحاكم الشرعية (1,362) حالة وهي موضحة حسب الجدول الآتي:

مدور من 2013	وارد من 2014	المجموع	المنجز	مدور لـ 2015	نسبة الإنجاز
5	1362	1367	1363	4	%99.7

خامساً: مؤسسة إدارة وتنمية أموال اليتامى:

بلغ عدد المعاملات لدى مؤسسة إدارة وتنمية أموال اليتامى (589) معاملة صرف لصالح الأيتام وهي على النحو التالي:

نفقات	مستحقات	مستحقات راشدين	لوازم مدرسية	شراء عقارات للقاصرين	المجموع
319	36	229	0	5	589

سادساً: دائرة البحوث الفقهية والقانونية:

بلغ مجموع المعاملات في الدائرة (710) معاملة محامي شرعي وهي على النحو التالي:

تدريب محاماة	تخريج محاماة	تجديد رخصة المحاماة	المجموع
350	130	230	710

سابعاً: دائرة صندوق النفقة:

بلغ مجموع المعاملات الواردة الى الدائرة (10) معاملة تم من خلالها صرف نفقات لأصحابها.